

**Somni com un planeta orbitant  
el cervell**

**Joan Bennàssar**

caravansaray

### Caravansaray edicions

*Publicació realitzada i produïda amb motiu de l'exposició Turbina a Almacén Bahía, acompanyat de dràcul·la (Mònica Planes i Àlex Palacín) dins el marc de CREA L'H d'art i creació Contemporània.*

*Gràcies a Mònica Planes, Àlex Palacín, Sara Torres, Mateo Palazzi, Juan Ezcurra, Ignacio Ezcurra, Èlia Bagó, Catalina Cerdà, Damià Bennasar, Huaqian Zhang, Cristina Spinelli, Xavier Martin Llavaneras, Margot Cuevas, Angel, Anna Alcaraz, Candela Torres, Carolina Olivares, Albert Mercadé, Mireia Mascarell, Joan Colomar, Neus Femenias, Auba Colomar Femenias.*

## Rondalla

Durant l'agost de 2023 amb n'Àlex, na Mònica, na Huaqi, na Margot, na Cris i en Xavi, vàrem portar al mar un prototip d'arquitectura modular construït amb materials plàstics anomenat *Rondalla*. En un primer moment aquesta mena de casa esfèrica havia estat dissenyada com a estació mòbil de ràdio, però ara va ser utilitzada com embarcació i com a càmera de ressonància per amplificar el so de l'ocell *Bitó comú*, enmig de la badia d'Alcúdia, al nord de Mallorca.

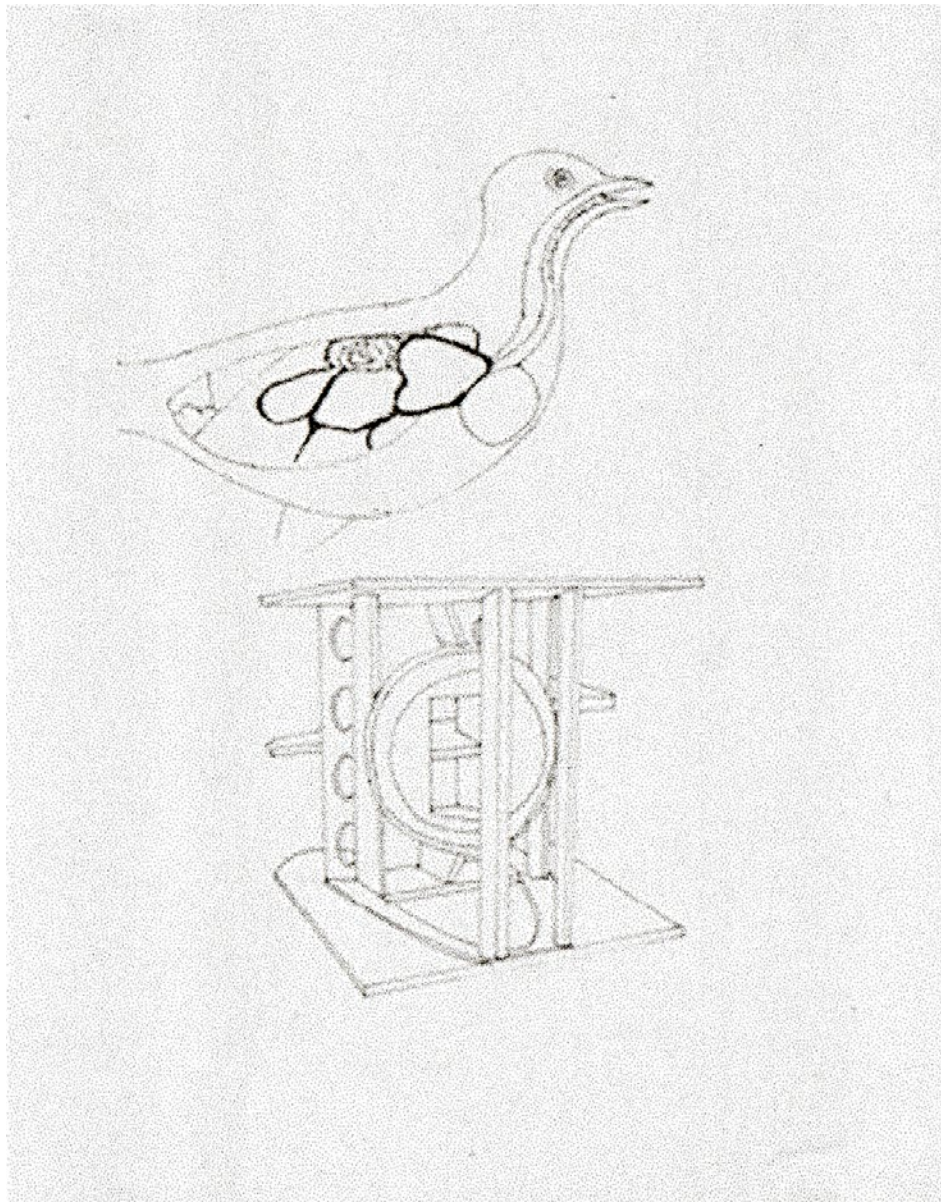


## Veü de bou enamorat

*Por de s'Albufera* és el títol d'una de les poques rondalles o contes populars apareguts a Mallorca que s'ha originat a partir d'un so. Aquest renou és originat per un ocell anomenat *Bitó comú* o *queca* (*Botaurus stellaris*), qui, gràcies a la gran exhalació d'aire del seu esòfag amb l'ajuda dels potents músculs que l'envolten, emet un dels sons més greus i enigmàtics del regne de les aus, molt semblant al mugit d'un bou i que es pot sentir a una distància de cinc quilòmetres en una nit tranquil·la.



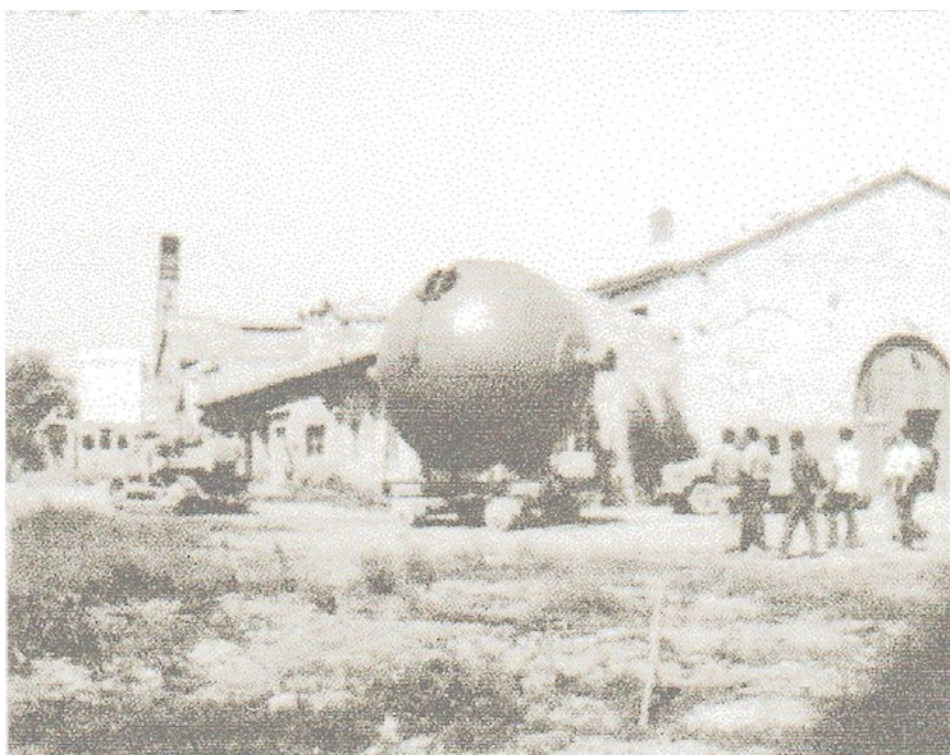
El conte que es va compondre per justificar aquest so del *Bitó comú* es va escriure per a un marjaler anònim de sa Pobla el 1908 i tracta de la història d'un al·lot que anant a veure la seva enamorada cau dins un estany de la zona humida de s'Albufera i s'ofega. Aquesta mort tràgica d'un amant que vol tornar a veure el seu primer amor permet explicar que se sentin aquests estranys sons fantasmagòrics a la zona.



## Bufeta

A la mateixa zona de s'Albufera, al nord de Mallorca, els anglesos arribats a l'illa crearen la companyia *New Majorca Land Co*, que a partir de 1863 s'encarregà de dessecar la gran zona humida per poder utilitzar-la per a cultiu. Per tal de dur a terme la dessecació de la zona inundada es van portar unes bombes hidràuliques mogudes per màquines de vapor i uns equips de pressió en forma d'esfera gegant que anys més tard es farien servir en la paperera de *Celulosas la Albufera* per confeccionar el paper de canyet.

En aquell moment, la dessecació amb la consegüent posada en cultiu de terres anegades i el sanejament de malalties causades pels mosquits com el paludisme, va ser vista com a símbol de progrés per la ideologia higienista dominant.





## Aigua febrosa

Gràcies a la dessecació de s'Albufera es va poder construir anys més tard la central tèrmica d'*Es Murterar*, una central termoelèctrica ubicada entre s'Albufera i el Puig de Son Sant Martí a Alcúdia. Fou inaugurada el 1981 i començà a funcionar amb dos generadors que proporcionaven gairebé tota l'energia elèctrica a les illes. Al principi les calderes empraven lignit mallorquí com a combustible. A partir de 1990 canviaren el lignit per hulla importada amb vaixells de Sud-àfrica.

L'aigua de refrigeració és utilitzada a una piscifactoria adjunta, on es produeixen orades i anguiles destinades a diversos mercats de l'illa, de la península i d'Itàlia. Aquesta aigua que s'utilitza per refredar les turbines de la central tèrmica i que va a parar als contenidors de la piscifactoria surt escalfada de la central. La pujada de la temperatura de l'aigua fa que el metabolisme dels peixos sigui més accelerat, escurça el temps d'engreix i, per tant, disminueix el temps de producció per tal de produir més beneficis.



## **Sota el vent oceànic**

El sexe de les anguiles està relacionat amb la salinitat de l'aigua on viuen. Quan arriben a s'Albufera, algunes pugen pels torrents, mentre que altres es queden a la part més pròxima al mar. Les que s'allunyen es convertiran en femelles, mentre que les que resten a prop de la mar seran mascles.



## **Teatre d'anguiles**

A partir de la història de les anguiles de la piscifactoria, el febrer del 2021 vaig elaborar un guió de teatre que agafava de protagonistes un grup d'anguiles que aconsegueixen escapar de la piscifactoria de la central tèrmica i que es dirigeixen de retorn cap al mar dels Sargassos, anomenat així pel tipus d'algues del gènere *Sargassum* que hi suren i que permeten la fresa dels ous.

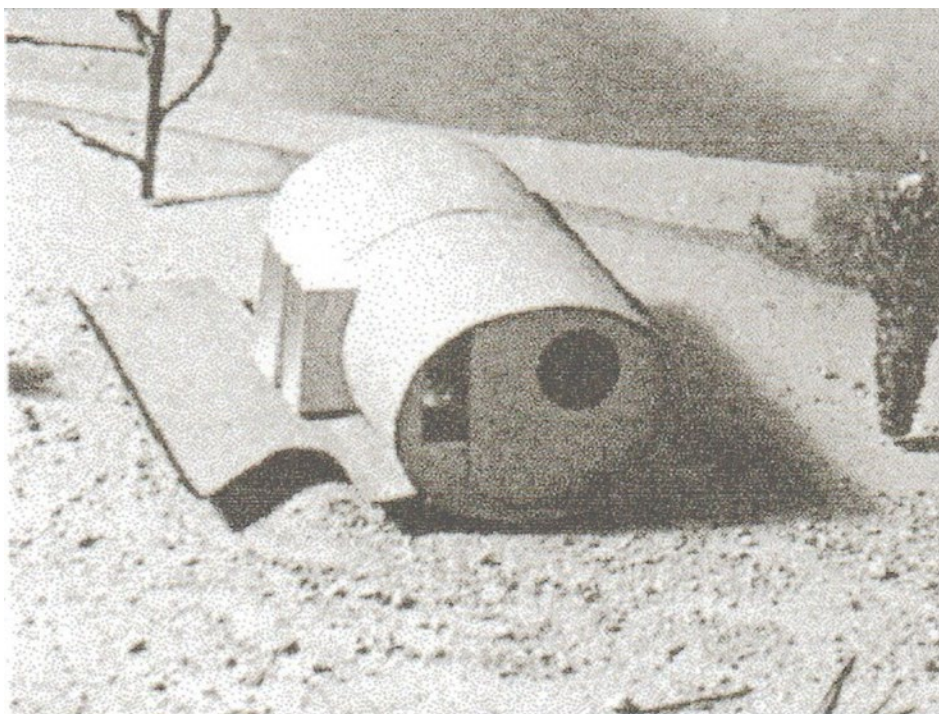
Durant el camí, es van trobant diferents personatges i obstacles, entre ells els pescadors d'anguiles de sa Pobla i de Muro amb les seves nanses tubulars.





## **Espina dorsal**

Aquestes nanses recorden a la *Casa Tub* del 1939 de l'arquitecta Eileen Gray. És un disseny de casa únic amb forma cilíndrica que pot recordar també a una secció del cos del peix de l'anguila. Aquest mòdul estava pensat per ser prefabricat i aixecat ràpidament com a habitatge d'emergència. L'objectiu aquí era no només construir de manera econòmica, sinó també fer-ho ràpidament.



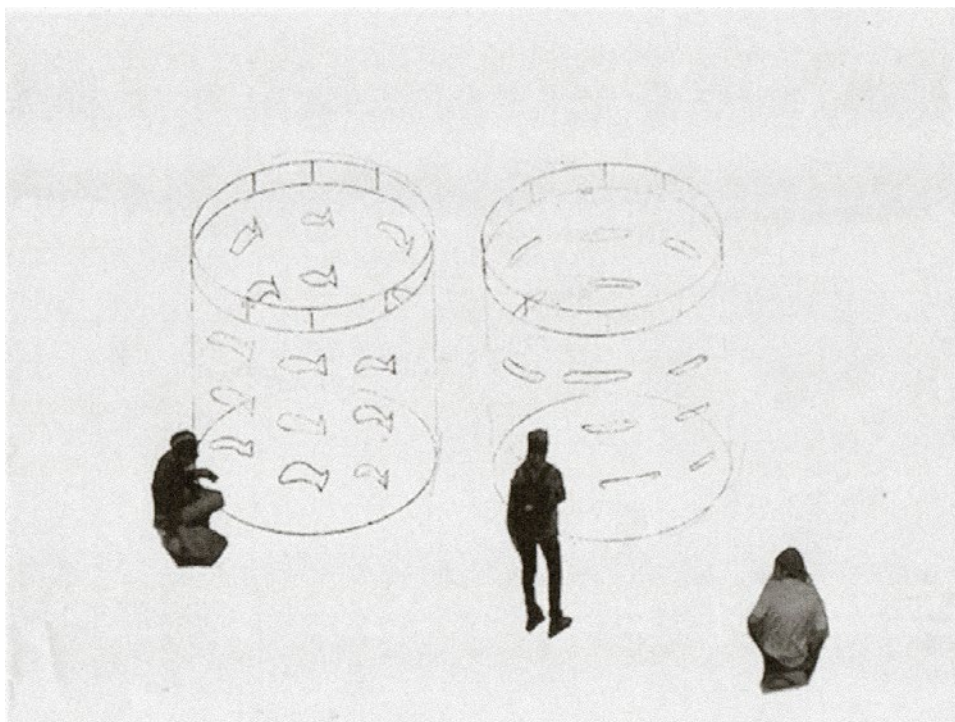


## Salmons a la màquina de somnis marina

En el guió del *teatre d'anguiles*, durant el recorregut d'aquestes per la costa de Catalunya, es troben amb els salmons de la piscifactoria marina de L'Ametlla de Mar, a Tarragona, reixades en els vivers, donant voltes en cercles.

Per invocar aquest encontre vaig construir una escultura cinètica i lumínica que agafa de referent la cèlebre *Dreamachine*, creada per Brion Gysin i Ian Sommerville el 1959, un dispositiu de parpelleig estroboscòpic que produeix un estímul visual al·lucinatori.

Pel festival *Rizoma* del 2023 vaig intervenir la *Dreamachine*, canviant els patrons originals, per patrons propis d'un tanc tubular de la piscifactoria i els seus peixos a partir de fotografies submarines simultànies.



## L'hotel elèctric

Una mica més endavant, abans d'arribar al Delta de l'Ebre, les anguiles es topen amb la plataforma petrolera de l'empresa *Repsol* anomenada *Casablanca*. Aquesta instal·lació està ubicada a 44 kilòmetres mar endins davant la costa del Delta de l'Ebre. La constant extracció del petroli que passa per les canoades de la base de la plataforma ha provocat que l'aigua estigui més calenta, com en el cas de l'aigua de les turbines de la central tèrmica de Mallorca, i ha creat un microclima específic, que juntament amb la limitació de la pesca, ha permès que els peixos es facin considerablement més grossos i creixin més ràpidament.

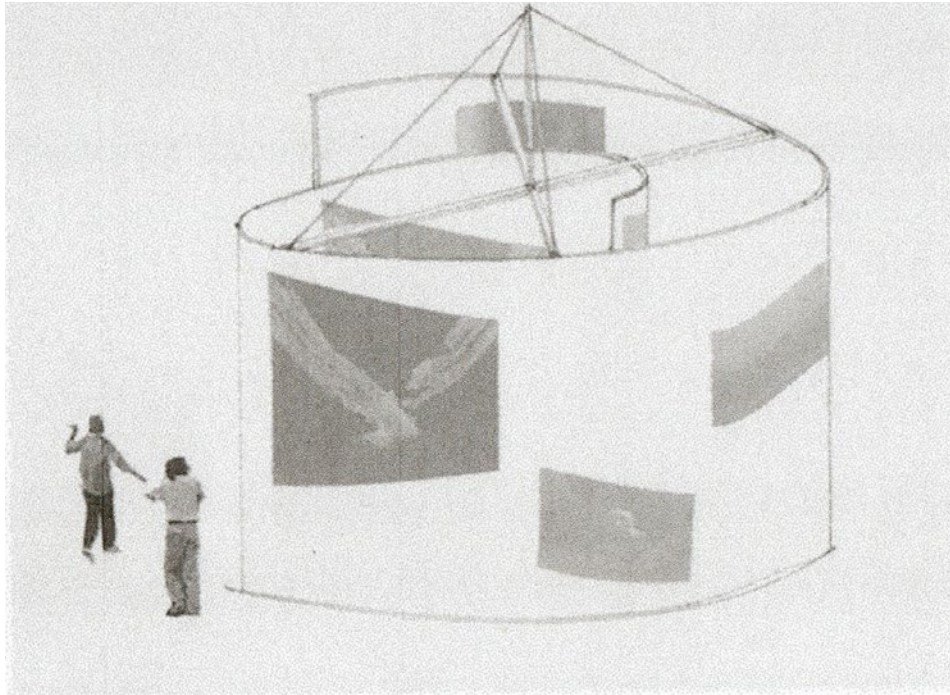
En el guió, les anguiles es queden als peus de la plataforma, ja que se senten d'alguna manera estranya, familiaritzades amb la temperatura de l'aigua.



## Cançó del foc fatu

També es queden hipnotitzades per la flama que crema de forma permanent a la refineria i els recorda el fenomen del *Foc follet* que ja havien presenciat a s'Albufera, consistent en llums pàl·lides que poden veure's de nit o al capves-

pre surant a l'aire sobre terrenys humits o pantanosos. Una possible explicació del fenomen és que l'oxidació de la fosfina i els gasos de metà produïts per la putrefacció de matèries orgàniques poden produir l'aparició de llums que brillen a l'aire.

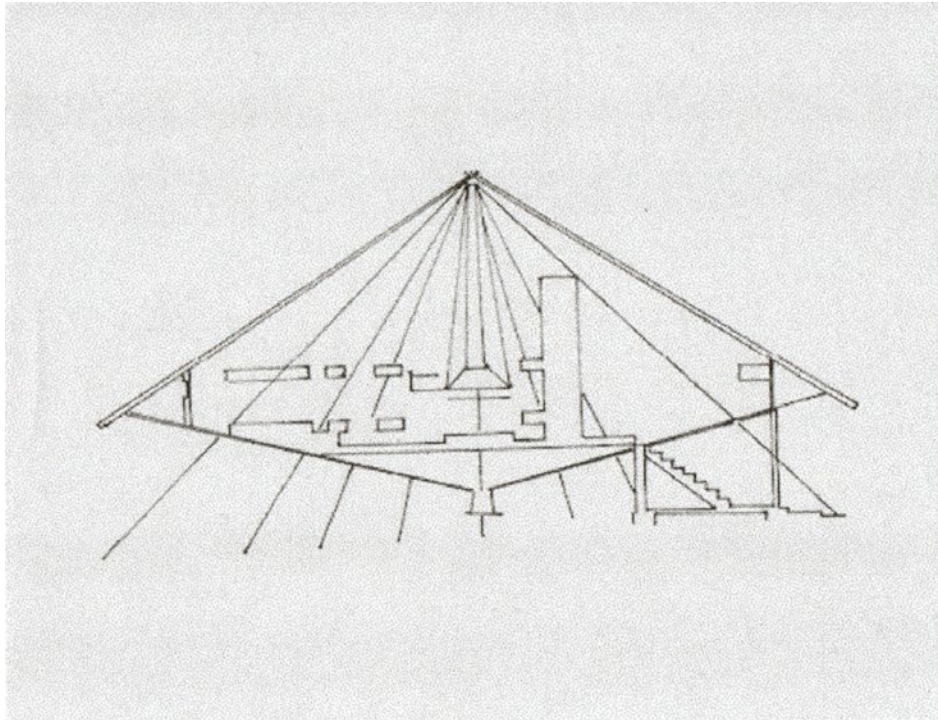


## **Respiro l'olor d'acer en el món dels objectes**

Em vaig reunir amb n'Àngel l'octubre de 2023, un ràdio operador que havia treballat durant més de 10 anys a la plataforma *Casablanca*. Em va explicar els torns de treball de 15 dies, el dia a dia al centre i que algunes vegades pesca-ven amb canya i nanses per després portar els peixos als cuiners de la platafor-ma. També em va parlar dels estats de desorientació i confusió provocats per la pròpia arquitectura industrial i com els afectava estar exposat als elements atmosfèrics d'una manera tant directa.



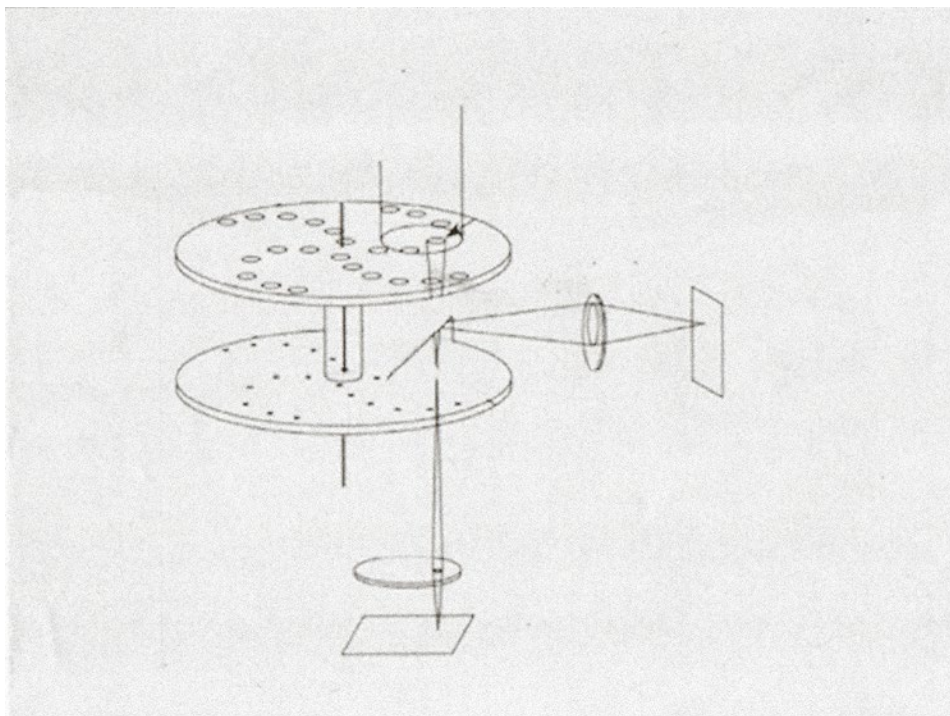
La plataforma, que ja era l'última plataforma petrolera marina a Espanya, recentment ha deixat de produir cru, a mitjans de juny del 2021, perquè ja no era rentable després de quasi 60 anys d'extracció.



## **Turbina o carta d'amor a casablanca**

Amb motiu de la invitació al festival *Crea* de l'Hospitalet del 2023 es vol convertir l'espai expositiu en una turbina. A partir del model de disc giratori il·luminat propi del protocinema, s'ha modificat la base d'una *casa Mara* a escala 1:10 en un disc giratori i s'hi han perforat les siluetes de les anguilles i els peixos de la base de la plataforma, generant una miríada d'ombres i llums al sostre de l'espai expositiu.

Aquestes projeccions es faran servir per propiciar un estat de relaxació i somni col·lectiu, mentre es va fent una visita guiada mental per l'espai de la plataforma petrolera *Casablanca* a partir de les indicacions i les descripcions de n'Àngel. Durant la visita guiada s'intentarà situar mentalment una escultura a l'espai de Casablanca dins la ment de les persones que participin a l'esdeveniment.



### **La millor dinamita és la que explota**

Aquesta acció de dormir a l'espai expositiu passarà de manera simultània a l'actual desmantellament de la plataforma *Casablanca*.

És curiós pensar que aquest desmuntatge massiu de l'estructura també passarà simultàniament al desmantellament de la *casa experimental o la casa modular asbesto cemento* del 1964 per Mercedes Alvarez i Hugo d'Acosta.





## Olympic

L'abril de 2023 durant una passejada amb bicicleta em vaig topar amb una caseta de plàstic prefabricada, produïda en sèrie i abandonada de l'empresa *Ibérica de Plásticos Reforzados* anomenada *Olympic*, a un descampat al Prat de Llobregat.

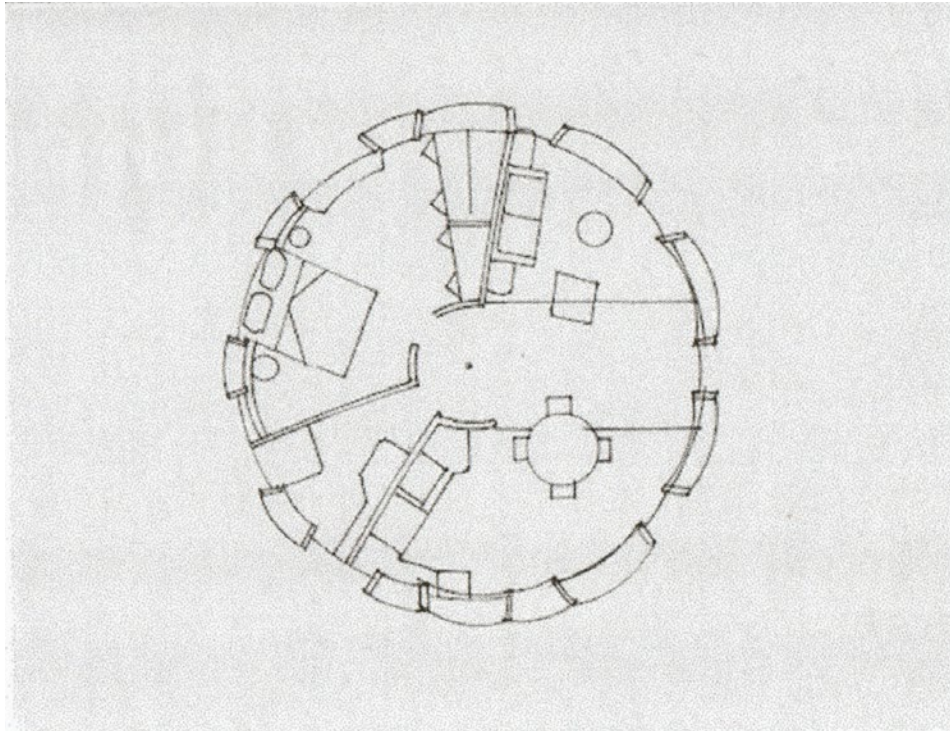
La companyia, també anomenada *Iplaresa*, va començar les seves activitats el 1964 i va utilitzar els components plàstics i l'ajuda a la producció de l'empresa *Repsol* per construir els seus prototips. El mateix petroli extret a la plataforma Casablanca ara es convertia en les parets de les casetes dels treballadors de les obres, les garites de vigilància portuàries i les oficines provisionals de correus.



## Casa Mara

Hi ha similituds entre les casetes *Olympic* i les cases Mara dissenyades per Jorge Castillo Blanco a Veneçuela els mateixos anys i també produïdes amb l'ajuda de l'empresa estatal de petroli.





### **Cadena alimenticia alucinada**

Aquesta caseta del Prat de Llobregat anomenada model *Olympic* per l'empresa *Iplaresa*, mostra clars signes d'abandonament, però està habitada per uns gats. A l'interior hi ha unes garrafes de plàstic tallades per la meitat plenes de pinso que algú s'encarrega d'omplir de tant en tant.

Aquest pinso està fet a partir de les restes no aprofitables per al consum humà dels salmons de piscifactoria. No seria estrany pensar que els mateixos salmons de la piscifactoria de l'Ametlla de Mar són els que ara alimenten els gats que viuen a la caseta *Olympic*.

El desembre del 2023 es realitzarà una excursió per visitar els gats i canviar el recipient on mengen els felins per una escultura en forma de casa tub que funcioni com a plat per al pinso dels gats.

caravansaray